

**雄性** 头顶略隆起，被黄色直立长毛，单眼三角呈等腰三角形；额平，狭，密被灰色粉被和黄色毛；颜狭，黑色，具蓝色光泽，覆灰色粉被，中突和口缘裸，中突很大；眼缘狭于触角第2节的宽度，被黄色粉被和很短的稀疏白毛；颊甚低，密覆粉被和黄色短毛；新月片褐色；触角窝狭分开。复眼上半部被毛稀少，黄色，短，两眼连接角小于 $90^\circ$ ，其连线几乎2倍于额长。触角黄色，第3节被黄色粉被；芒长，褐色，具明显但不很长的黄色毛。中胸背板具细刻点，亮黑色，具蓝色光泽，黄色毛长，两侧和小盾片后缘无鬃；盾下缘纓长而密，黄色；侧板光亮，被薄的黄色粉被和黄色长毛。腹部黑色，基部2节被褐粉和密长黄毛；第1、2节腹板褐色，被直立长黄毛；第3-5节黑色中部被平伏毛，两侧毛直立。足主要为黑色，前足基节黄色，中、后足黑色；腿节基部黄色，中部顶端 $1/5-1/3$ 褐色；胫节和跗节除其顶端节黑色外黄色；腿节毛长，黄色。翅黄色， $m_{1+2}$ 和 $r_{4+5}$ 脉间的内角为 $90^\circ$ 。平衡棒黄色；腋瓣白色，边同色。

检查1号标本：

浙江(天目山, 1942.XI.6, 1个)。

分布 浙江。

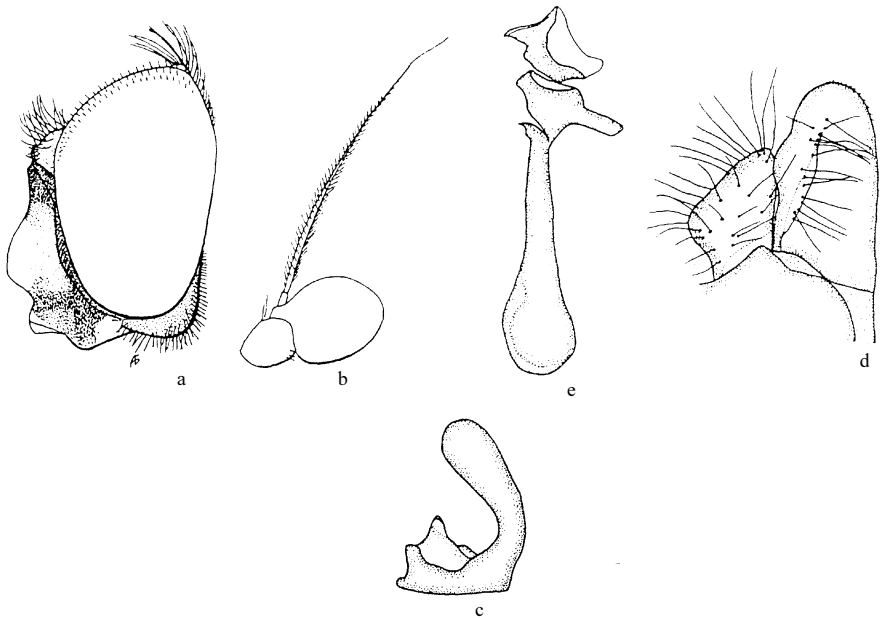


图 200 黄角黑蚜蝇 *Cheilosia flava* Barkalov et Cheng ♂

a. 头 (侧面观) (head in lateral view) b. 触角 2、3 节 ( $2^{\text{nd}}$  and  $3^{\text{rd}}$  antennal segments) c. 生殖腹板上叶 (superior lobe of hypandrium) d. 背针突和尾须 (surstylus and cercus) e. 阴茎内突 (aedeagus with apodema)

(269) 黄胫黑蚜蝇 *Cheilosia flavitibia* Barkalov et Cheng, 2004 (图 201)

*Cheilosia* (s. str.) *flavitibia* Barkalov et Cheng, 2004: 300-301.

体长 12.0-13.5mm，翅长 9.6-11.5mm。

**雄性** 头顶隆起，闪亮，覆黄色长毛，单眼呈等边三角形；额中等隆起，光亮，覆黑色长毛和一些黄毛；颜下部略增宽，长，亮黑色，被薄粉被；中突较狭小；眼缘狭，最宽处约等于第2触角节的宽度，覆银色粉被和平伏的黄色短毛；颊低，略具粉被和黄色毛，复眼下面具褐斑；新月片褐色，触角窝宽分开。触角第1节黑色，第2、3节黄色；芒长，毛明显。复眼基部1/3裸，顶端2/3毛短褐色或黑色，两眼连接角大于90°，其连接线2倍于额长。肩胛亮黄色，中胸背板具细刻点，黑色，无粉被，密覆直立黄长毛，中胸背板和小盾片无鬃；盾下缘缨长而密，黄色；侧板被薄的灰黄色粉被和黄色长毛。腹部黑色，中部被褐色粉被，两侧光亮，覆直立黄色长毛。前足腿节黑色，顶端黄色；胫节黄色或中部具不明显的黑褐色斑；前、中足跗节黄色，末节黑色，后足基跗节和末节背面黑褐色，其余节黄色；腿节毛长，黄色，顶端具一些毛黑色。翅淡褐色， $m_{1+2}$ 和 $r_{4+5}$ 脉间的内角几乎为直角。平衡棒黄色，腋瓣白色，边黄色。

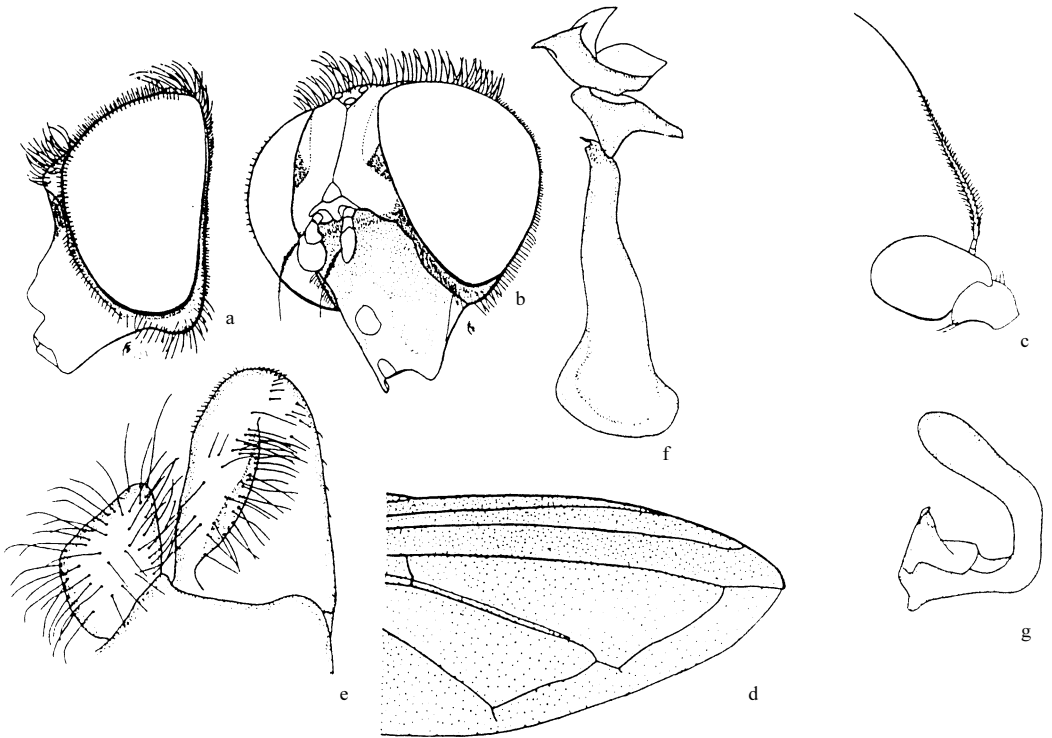


图 201 黄胫黑蚜蝇 *Cheilosia flavitibia* Barkalov et Cheng

a. 头(侧面观 ♂) (head of male in lateral view) b. 头(前面观 ♀) (head of female in frontal view) c. 触角2、3节 ♂ ( $2^{nd}$  and  $3^{rd}$  antennal segments of male) d. 翅端(top of wing) e. 背针突和尾须(surstylus and cercus) f. 阳茎内突(aedeagus with apodema) g. 生殖腹板上叶(superior lobe of hypandrium)

**雌性** 额较宽，光亮，近眼缘被灰色粉被，具3条明显纵沟；前缘1/3具横沟；覆

较短黄色毛。复眼背面 1/4 被短的暗褐色或黄色毛。

检查 6 号标本:

浙江(天目山, 1947.IX.2-7, 5 个, 1953.IX.21, 1 个)。

分布 浙江、广西。

(270) 台湾黑蚜蝇 *Cheilosia formosana* (Shiraki, 1930) (图 202)

*Sonanomyia formosana* Shiraki, 1930: 321.

*Cheilosia (Endoiasimyia) formosana* (Shiraki, 1930): Barkalov et Cheng, 2004: 301-302.

体长 9.0-9.8mm, 翅长 7.7-8.0mm。

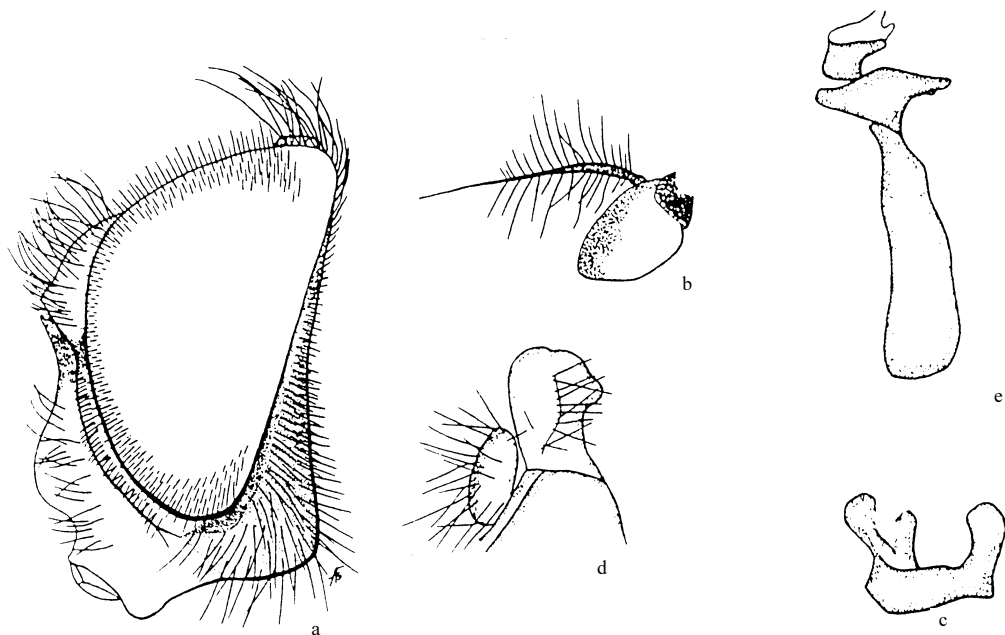


图 202 台湾黑蚜蝇 *Cheilosia formosana* (Shiraki) ♂

a. 头(侧面观)(head in lateral view) b. 触角 2、3 节(2<sup>nd</sup> and 3<sup>rd</sup> antennal segments) c. 生殖腹板上叶(superior lobe of hypandrium) d. 背针突和尾须(surstylus and cercus) e. 阴茎内突(aedeagus with apodema)

**雄性** 头顶隆起, 密被黑色毛, 单眼三角为等边三角形; 额隆起, 光亮, 密被黑色毛; 颜较宽, 具被粉和黑色密毛, 中突宽大, 光亮; 眼缘狭, 最宽处狭于第 3 触角节的 1/2, 密被灰色粉被和黑色短毛; 颊中等高, 被灰色粉被和黄色毛; 新月片褐色; 触角窝分开。复眼密被长褐毛, 两眼连角等于或略大于 90°, 其连线 1.5 倍于额长。触角褐色, 第 3 节细长, 褐色, 基腹部橙色; 芒短, 褐色, 毛长。肩胛黑色, 中胸背板具亮绿色光泽, 被褐色粉被和稀疏直立的黑色和黄色短毛, 两侧具粗壮的黑色鬃; 小盾片后缘具许多粗壮的黑色长鬃; 盾下缘纓长而密, 黄色; 侧板具绿色光泽, 被灰色粉被和黄色毛。